



**TRABZON ÜNİVERSİTESİ**  
**Psikolojik Danışma ve Rehberlik**  
**Uygulama ve Araştırma Merkezi**

**KURUM İÇ DEĞERLENDİRME**  
**RAPORU**

**2020-2021**  
**Eğitim - Öğretim Yılı**

## ÖZET

Psikolojik Danışma ve Rehberlik Uygulama ve Araştırma Merkezi (PDR-UAM) 2018 yılında Trabzon Üniversitesi bünyesinde hizmet vermeye başlayan bir birimdir. Trabzon Üniversitesinin 2021 yılında Kalite Güvence Sistemi çalışmalarını başlatması ile birlikte kurumun yıllık iç değerlendirme süreçlerini izlemek, Kurumsal Dış Değerlendirme Programı/Kurumsal Akreditasyon Programı/İzleme Programı süreçlerinde esas alınmak üzere ilk defa 2021 yılında birimizde Kurumsal İç Değerlendirme Raporu (KİDR) hazırlanmaktadır.

Raporun hazırlama sürecinde birimin personel yetersizliği ve Kalite Güvence Sistemi yapılanmasının oluşturulması devam ettiğinden dolayı KİDR bazı sınırlılıklarla hazırlanmıştır. Raporun hazırlanma sürecinde Üniversite kalite komisyonundan bilgi ve destek alınarak çalışmaların tamamlanması sağlanmıştır.

PDR-UAM Kurum İç Değerlendirme Raporu; birimizimizin Kalite Komisyonu tarafından Kurumsal Dış Değerlendirme ve Akreditasyon Ölçütleri, Kurum İç Değerlendirme Raporu Hazırlama Kılavuzu Sürüm 3.0 ve YÖKAK Dereceli Değerlendirme Anahtarı (Rubrik) dikkate alınarak hazırlanmıştır.

## KURUM HAKKINDA BİLGİLER

### 1.1. İletişim Bilgileri

Doç. Dr. Fatma ALTUN

(Psikolojik Danışma ve Rehberlik Uygulama ve Araştırma Merkezi Müdürü)

Trabzon Üniversitesi Kampüsü C Blok 1.Kat

Söğütlü Mahallesi

Adnan Kahveci Bulvarı, 61335

Akçaabat, Trabzon, TÜRKİYE

e-posta: [faltun@trabzon.edu.tr](mailto:faltun@trabzon.edu.tr)

### 1.2. Tarihsel Gelişim

18.05.2018 tarihli ve 30425 sayılı Resmi Gazetede yayımlanan 7141 sayılı Kanun ile Karadeniz Teknik Üniversitesinden ayrılarak kurulan Trabzon Üniversitesinde ilk hizmet vermeye başlayan birimlerden birisi PDR-UAM'dır. 13.11.2018 tarihli ve 30595 sayılı Resmi Gazetede yayımlanan yönetmelik ile hizmete başlamıştır (<https://trabzon.edu.tr/Images/Uploads/psikolojik.pdf>).

Üniversitemizin öğrenci ve personeline yönelik psikolojik danışma ve rehberlik hizmetlerine verdiği öneminin farkında olarak gerekli alt yapıyı oluşturmak ve faaliyetleri daha etkin bir şekilde sürdürmek için çalışmalarımız devam etmektedir. Psikolojik Danışma ve Rehberlik Uygulama ve Araştırma Merkezi tarafından yapılan faaliyetler aşağıdaki şekildedir.

1. Bireye yönelik psikolojik danışma hizmetleri
2. Gruba yönelik psikolojik danışma hizmetleri
3. Psiko-eğitimsel grup çalışmaları
4. Mesleki rehberlik ve kariyer danışmanlığı
5. Aile ve çiftlere yönelik psikolojik danışma
6. Alandaki çalışanlar ve uzmanlara yönelik eğitimler
7. Psikolojik testler ve psikometrik değerlendirmeler
8. Araştırma hizmetleri
9. Sevk hizmetleri

Genel faaliyet alanlarımızın yanı sıra günümüzde küresel çapta etkili olan pandeminin sonuçlarına dönük olarak da çalışmalar yürütülmektedir. Bireysel olarak sunulan psikolojik yardımın yanı sıra bilgilendirme ve önlemeye dönük webinarlar ve bilgilendirici broşürler hazırlanmaktadır.

### **1.3. Misyonu, Vizyonu, Değerleri ve Hedefleri**

Kurumsal misyon ve vizyon ile bağlantılı, hedef ve amaçlara uygun bir şekilde gerçekleştirilen, paydaşların talep ve ihtiyaçlarını karşılayan tanımlı standart, süreç ve prosedürlere sahip olmak etkili bir kalite güvence sisteminin gereklilikleridir. Merkezimiz psikolojik danışma ve rehberlik uygulamalarının yanı sıra hizmet verdiği alana ve bireylere yönelik araştırma faaliyetleri yapma konusunda kalitenin oluşturulmasını hedef olarak belirlemiştir. Bu doğrultuda merkezimizin stratejik planının hazırlanması ve kalite güvence sisteminin oluşturulmasına yönelik çalışmalar sürdürülmektedir.

### **Vizyon**

Üniversitemizin bağlı olduğu evrensel değerler ve ilkeler ışığında sunulan kaliteli yüksek eğitim öğretim hizmetlerine katkı sağlamak, Psikolojik Danışma ve Rehberlik Meslek Etiği Standartlarına ([https://acikders.ankara.edu.tr/pluginfile.php/44163/mod\\_resource/content/0/PDR%20Etik.pdf](https://acikders.ankara.edu.tr/pluginfile.php/44163/mod_resource/content/0/PDR%20Etik.pdf)) uygun şekilde psikolojik danışma ve rehberlik hizmetleri vererek Trabzon Üniversitesi öğrencilerinin ve personelinin zihinsel, duygusal, sosyal ve kariyer gelişimlerini desteklemek, kişisel ve sosyal sorunlarına çözüm üretmelerine yardımcı olmak, gelecekte karşılaşmaları muhtemel sorunlara yönelik “önleyici” faaliyetler gerçekleştirmek ve bunlarla birlikte rehberlik ve psikolojik danışmanlık alanında kuramsal ve uygulamalı araştırmalar yapmaktır.

## **Misyon**

PDR Uygulama ve Araştırma Merkezi, başta Trabzon Üniversitesi öğrencileri ve personeli olmak üzere merkezin çeşitli kanallardan ulaşabileceği birey ve kurumlara yönelik toplumsal uyumu sağlama, problem çözme, gizli güçlerini kullanma ve geliştirmeye yardımcı olan bir kurumdur.

(<https://trabzon.edu.tr/Images/Uploads/psikolojik.pdf> ).

## **Değerlerimiz;**

Merkezimizin değerleri Üniversitemizin ve Psikolojik Danışma ve Rehberlik Mesleğinin Felsefesine uygun olarak aşağıdaki şekilde belirlenmiştir:

Adalet ve liyakat

Temel hak ve hürriyetlere saygı

Türkiye Cumhuriyeti'nin temel değerlerine bağlılık

Evrensellik

Bilimsel ahlak ve kurumsal kimlik

Dürüstlük, şeffaflık ve hesap verebilirlik

Toplam kalite yönetimi ve üretkenlik

Özgüven ve disiplin

Doğaya ve çevreye saygı

Toplumsal sorumluluk ve paylaşım

Yetkinlik

Dürüstlük

Duyarlılık ve hoşgörü

Bireysel ve kültürel farklılıklara duyarlılık

Toplumsal sorumluluk

Mesleki ve bilimsel sorumluluk

## **Hedefler**

PDR-UAM'ın amaçlarına ulaşabilmesi için genel olarak aşağıdaki çalışmaların yapılması

hedeflenmektedir([http://pdr.trabzon.edu.tr/Files/ckFiles/pdr-trabzon-edu-](http://pdr.trabzon.edu.tr/Files/ckFiles/pdr-trabzon-edu-tr/Y%C3%B6netim/Foto%C4%9Fraf/Faaliyet%20Raporlar%C4%B1/PDR%20MERKEZ%C4%B0%202020%20FAAL%C4%B0YET%20RAPORU.pdf)

[tr/Y%C3%B6netim/Foto%C4%9Fraf/Faaliyet%20Raporlar%C4%B1/PDR%20MERKEZ%C4%B0%202020%20FAAL%C4%B0YET%20RAPORU.pdf](http://pdr.trabzon.edu.tr/Files/ckFiles/pdr-trabzon-edu-tr/Y%C3%B6netim/Foto%C4%9Fraf/Faaliyet%20Raporlar%C4%B1/PDR%20MERKEZ%C4%B0%202020%20FAAL%C4%B0YET%20RAPORU.pdf) )

a. Yapılan çalışmaların etkisini incelemek amacıyla ölçme ve değerlendirme tekniklerini kullanmak,

b. Hedef kitlenin ihtiyacını belirlemek amacıyla araştırmalar yapmak,

- c. Hedef kitlenin ihtiyalarının ve sorunlarının giderilmesi iin toplum kaynaklarını arařtırmak ve bu kaynakların etkili bir bicimde kullanılmasını saėlamak, bu tr hizmetleri sunan kurum ve kuruluřlarla iřbirliėi yapmak,
- d. Merkezin alıřma alanında yapılmıř her trl bilimsel alıřmaları yayınlamak,
- e. İlgili alanlarda alıřan meslek elemanlarına, arařtırmacılara ve ėrencilere uygulama alanı yaratmak ve danıřmanlık yapmak,
- f. Bireysel ve grupla psikolojik yardım saėlamak,
- g. Eėitim ve geliřim programları dzenlemek.

Birimizin hedefleri niversitemizin 2021-2025 yıllarını kapsayan stratejik planına uygun olarak belirlenip kurum stratejik planı olarak hazırlanacak ve web sayfası zerinden tm paydařlara ilan edilecektir. alıřmalar devam etmektedir.

## **A. KALİTE GVENCESİ SİSTEMİ**

### **1.Misyon ve Stratejik Amalar**

#### **A.1.1. Misyon, Vizyon, Strateji Amalar ve Hedefler**

PDR-UAM, Kalite Gvence yolculuėunun temeli sayılan “Kurum Ne Yapmaya alıřıyor?” sorusunun cevabı olan misyonu, vizyonu belirlemiř ve bu doėrultuda stratejik ama ve hedeflerini gerekleřtirme yolundaki alıřmalarını srdrmektedir. PUK dngsne gre planlamaların yapılması hedeflenmekte fakat bu dngnn ilkeleri aısından henz bařlangı ařamasında olduėu grlmektedir.

#### **A.1.2. Kalite gvencesi, eėitim ėretim, arařtırma geliřtirme, toplumsal katkı ve ynetim sistemi politikaları**

Birimimiz, niversitemizin ėrencilerine sunduėu eėitim-ėretim hizmet kalitesini gerekleřtirebileceėi en st seviyeye ulařtırmayı amalamaktadır. Bu nedenle PDR UAM’da akademik ve sosyal geliřimlerini olumsuz ynde etkileyen problemlerin zlmesine, bazen bu problemler ortaya ıkmadan bilgilendirmeler yapılarak nleyici hizmetlere yer verilmektedir. Birimimiz, topluma ve hizmet verdiėi niversiteye katkısını en st dzeye tařımak iin her trl yenilik ve deėiřimleri takip etmeye gayret etmektedir. Bu amalarla i ve dıř paydařlardan gelen tekliflere her zaman aıktır. Topluma katkı baėlamında yrtlen seminer ve eėitimlerin yanı sıra sosyal sorumluluk projeleri planlanmaktadır.

#### **A.1.3. Birimsel Performans Ynetimi;**

Psikolojik Danıřma ve Rehberlik Uygulama ve Arařtırma Merkezi (PDR-UAM), eėitim-ėretim, arařtırma-geliřtirme ve ynetim srelerinde “kalite odaklı” bir sistem benimsemiřtir. Kalite politikamız,

birimin belirlenen vizyon, misyon ve hedeflerine yönelik olarak; eğitim ve öğretimi destekleyecek hizmetleri, bilimsel alanda çalışmalar yapmayı toplumsal katkı açısından paydaşlar ile aktif bir işbirliğini sağlamayı amaçlamaktadır. Bu amaçla performans göstergelerinin oluşturulması ve stratejik planın hazırlanması çalışmaları devam etmektedir.

### **PDR-UAM'ın Üstünlükleri;**

#### **a. Kalite Güvencesi**

- Alanında uzman ve tecrübeli elemanlarının bulunması,
- Uzmanların internet bağlantılı, psikolojik danışma mahremiyetine uygun bağımsız birer odalarının bulunması,
- Üniversite üst yönetiminin psikolojik danışma ve rehberlik hizmetlerini destekleyici ve geliştirici tutum içerisinde olması

#### **b. Eğitim-Öğretim**

- Öğrencilere yönelik bilgilendirici eğitim ve seminerler düzenleyebilecek alanında uzman ve tecrübeli kadromuzun olması
- Yeterli sayıda ve donanımlı görüşme odalarının olması,
- Merkeze ait ve içerisinde teknolojik donanımları olan (akıllı tahta, ses sistemi, klima) seminer salonunun bulunması

#### **c. Araştırma-Geliştirme**

- Alanında uzman ve tecrübeli öğretim elemanlarının bulunması,
- İş birliklerine açık uzman kadroya sahip olunması
- Kütüphane ve kablosuz internet imkânların bulunması,

**Kanıt;** <http://pdr.trabzon.edu.tr/tr/page/fiziki-olanaklar/6612>

#### **d. Yönetim Sistemi**

- Merkez yönetiminin sorunlar konusunda duyarlı olması,
- Merkez yönetiminin ihtiyaçlar konusunda duyarlı olması,

### **PDR-UAM'ın Zayıflıkları;**

#### **a. Kalite Güvencesi**

- Yardımcı personel ve teknik eleman (Sekreter ya da Bilgisayar Teknisyeni gibi) yetersizliği,

- Uzman psikolojik danışman (Öğr. Gör.) personelinin yetersizliği
- Üniversitemizin farklı kampüslerindeki öğrencilere hizmet verme, iş birliği oluşturma

konusunda yetersiz kalınması

#### **b. Eğitim-Öğretim**

- Uzman psikolojik danışman (Öğr. Gör.) personelinin yetersizliği
- Online danışma ve seminer için gerekli teknik donanım eksikliği (diz üstü bilgisayar ya da mevcut masa üstü bilgisayarlarda kullanılabilir mikrofon, kamera )
- Randevu sistemi için SMS tabanlı ya da dahili aramalar dışındaki aramalara da açık olacak telefon eksikliği

#### **c. Araştırma-Geliştirme**

- Görev yapan uzmanlara düşen danışma seans sayısı ve merkeze yapılan başvuruların fazla olması,
- Ar-Ge çalışmaları için yeterli ödenek, personel ve altyapının olmaması.

#### **d. Yönetim Sistemi**

- Merkezin maddi imkânlarının kısıtlı olması,
- Resmi yazışma ve teknik konularda yardımcı personel eksikliği

Merkezimiz tüm bu zayıflıkları gidermek için üniversite ve dış paydaşlar ile etkili bir biçimde çalışmaktadır ve çalışmaya devam edecektir. Hem yönetimimiz hem de uzman personelimiz amaçlara ulaşmak için tüm kaynakları etkin ve sürekli olacak biçimde kullanmaya özen gösterecektir. Bunun için merkezimiz bünyesinde oluşturulan Kalite Komisyonu, belirli dönemlerde bir araya gelerek çalışmalar yapacak ve Komisyon üyeleri dışındaki öğretim elemanları ve diğer paydaşların da kalite güvence sistemine katılımları sağlanacaktır.

## **2. İç Kalite Güvence Sistemi**

PDR-UAM'ın , iç kalite güvencesi sistemini oluşturmayı ve bu sistem ile süreçleri gözden geçirilerek sürekli iyileştirilmesini sağlamayı amaçlamaktadır. Bu amaçla Kalite Komisyonunun yetki, görev ve sorumlulukları açık şekilde tanımlanarak, birimizde kalite kültürü yaygınlaştırılmaya çalışılmaktadır.

### **A.2.1 Kalite Komisyonu;**

PDR-UAM kalite komisyonumuz ve alt komisyonlar tüm birimimizi kapsayacak şekilde oluşturulmuştur. Birim kalite komisyonunun yetki, görev ve sorumlulukları ile

organizasyon yapısı tanımlanmıştır ve web sayfamız üzerinden paylaşılmıştır. Birim kalite komisyonumuz yetki, görev ve sorumluluklar kapsamında karar alma süreçlerinde etkin rol almaktadır ve görüşleri alınmaktadır.

<b>TRABZON ÜNİVERSİTESİ</b> <b>PSİKOLOJİK DANIŞMA VE REHBERLİK UYGULAMA VE</b> <b>ARAŞTIRMA MERKEZİ</b> <b>BİRİM KALİTE KOMİSYONU ve ALT KOMİSYONLARI</b>	
Doç. Dr. Fatma ALTUN KOBUL	Müdür
Dr. Öğr. Üyesi Cansu TOSUN	Müdür Yardımcısı
Öğr. Gör. Dr. Hanife AYDIN	Öğr. Görevlisi Dr.
Öğr. Gör. Burak AYDIN	Uzman Psikolojik Danışman
Derya KARADEMİR	Kısmi Zamanlı Çalışan Öğrenci



## **A.2.2. İç Kalite Güvencesi Mekanizmaları (PUKÖ**

### **Çevrimleri, Takvim, Birimlerin Yapısı);**

Kalite çalışmalarında misyon ve vizyonun oluşturulması, bu doğrultuda stratejik planın belirlenmesi ve buna göre kurum içi değerlendirme raporları hazırlanması konusunda Trabzon Üniversitesi Stratejik planından, birim başvuru kayıt ve değerlendirme raporlarından, Üniversite internet sitesinde yer alan bilgi ve belgelerden yararlanılmaktadır. Buna ek olarak iç ve dış paydaş görüşmeleri devam etmektedir. Kalite komisyonu ile periyodik olarak toplantılar yapılması ve kurumun tüm alanları ve süreçleri kapsayacak şekilde iç kalite güvencesi mekanizmalarının geliştirilme çalışmaları sürdürülmektedir.

### **A.2.2. Liderlik ve Kalite Güvencesi Kültürü;**

PDR-UAM'da kalite güvencesi kültürünü destekleyen kurumsal kültür ve liderlik yaklaşımı oluşturmak üzere planlarımız bulunmaktadır, bu konuda çalışmalar sürmektedir.

## **3. Paydaşların Katılımı**

### **A.3.1. İç ve Dış Paydaşların Kalite Güvencesi, Eğitim ve Öğretim, Araştırma ve Geliştirme, Yönetim ve Uluslararasılaşma Süreçlerine Katılımı;**

PDR-UAM Kalite Komisyonu tüm bu hedeflere ulaşmak için belirli dönemlerde bir araya gelerek çalışmalar yapacaktır. Komisyon üyeleri dışındaki öğretim elemanları ve diğer iç paydaşlar ile dış paydaşların kalite güvence sistemine katılım ve katkılarını sağlamak üzere çalışmaların yapılması planlanmaktadır.

## **A.4. Uluslararasılaşma**

Birimin henüz, uluslararasılaşma hedefleri doğrultusunda yürüttüğü bir faaliyeti bulunmamaktadır.

### **A.4.1. Uluslararasılaşma Politikası;**

Birimimizdeki uzman personelin uluslararası hareketliliklerden yararlanması ve mesleki gelişimlerini uluslararası platformlarda paylaşması amacıyla Üniveristenin Erasmus programlarından yararlanması planlanmaktadır.

### **A.4.2. Uluslararasılaşma Süreçlerinin Yönetimi ve Organizasyonel Yapısı;**

Erasmus duyurularının yapılması yönetim tarafından hem hatırlatılacak ve takibi yapılacaktır.

### **A.4.3. Uluslararasılaşma Kaynakları;**

Erasmus duyurularının yapılması herhangi bir fiziki, teknik ve mali kaynak gerektirmemektedir.

### **A.4.4. Uluslararasılaşma Performansı;**

Birimde uluslararasılaşma performansının izlenmesine ve değerlendirmesine yönelik planlamalar ve tanımlı süreçler oluşturulacak kadar geniş kapsamlı bir uluslararası etkileşim olmadığı için yapılmamaktadır.

## **B. EĞİTİM ve ÖĞRETİM**

### **B.1. Programların Tasarımı ve Onayı**

Birimimiz bünyesinde online ve yüzyüze olmak üzere eğitim ve seminerler düzenlenmektedir (<http://pdr.trabzon.edu.tr/tr>). Bu programların tasarımında ve onay sürecinde birim yönetmi ve uzman personeli işbirliği içerisinde çalışmaktadırlar. Bu programların başvurusunda izlenen adımların belirlenmesi, iş akışı şemalarının oluşturulması çalışmaları devam etmektedir. Ayrıca PUKÖ döngüsü kapsamında verilen eğitimlerin katılımcılar tarafından değerlendirilmelerinin alınması ve memnuniyet anketlerinin yapılması planlanmaktadır.

### **B.1.2. Programın Ders Dağılım Dengesi;**

Birimimizdeki eğitim ve seminer planlamalarında üniversitenin tüm fakülte ve programlarındaki öğrencilerin yararlanabileceği konuların yanı sıra, öğretmen adayları, psikolojik danışman adaylarına dönük mesleki gelişimi destekleyecek konular belirlenmektedir. Ayrıca İdari ve akademik personele yönelik aile ve çocuk konulu bilgilendirme toplantıları yapılmış olup (<http://pdr.trabzon.edu.tr/tr/page/akademik-personel-ve-eslerine-yonelik-anne-baba-egitimi/25021>, <http://pdr.trabzon.edu.tr/tr/page/idari-personel-ve-eslerine-yonelik-anne-baba-egitimi/25020> ), çalışma ortamlarında karşılaşılan sorunlara yönelik konuların tespit edilerek ilerleyen dönemlerde bu konularla ilgili eğitim ve seminerler planlanmaktadır.

### **B.1.3. Ders Kazanımlarının Program Çıktılarıyla Uyumu;**

Birimimiz kapsamında verilen eğitimler üniversitenin hedefleri ile uyumludur.

### **B.1.4. Öğrenci İş Yüküne Dayalı Ders Tasarımı;**

İş yükü tasarımı ile ilgili bir çalışma yürütülmemektedir.

### **B.1.5. Ölçme ve Değerlendirme Sistemi;**

PDR-UAM'a bireysel psikolojik yardım amacıyla başvuran bireylerin mevcut psikopatolojilerini (kaygı, depresyon vb.) veya problem durumlarını değerlendirmek amacıyla çeşitli ölçme araçları kullanılmaktadır. Bunun yanı sıra devam eden tedavi protokollerinde kullanılan ölçme araçları mevcuttur. Tüm bu ölçme değerlendirme sonuçları uzman psikolojik danışmanlarımız tarafından PDR Etik ilklerine ([https://acikders.ankara.edu.tr/pluginfile.php/44163/mod\\_resource/content/0/PDR%20Etik.pdf](https://acikders.ankara.edu.tr/pluginfile.php/44163/mod_resource/content/0/PDR%20Etik.pdf)) uygun gizlilik esasına dayalı olarak dosyalanmakta ve kayıt altında tutulmaktadır. Birimimizden alınan yardımların kalitesini ve etkililiğini izlemek amacıyla danışan öğrenci ve personelimize uygulanacak memnuniyet anketlerinin hazırlık çalışmaları devam etmektedir.

### **B.2. Öğrenci Kabulü ve Gelişimi**

Birimimizde online form vasıtasıyla ve yüzyüze başvuru kabul edilmektedir (<https://docs.google.com/forms/d/e/1FAIpQLSdHytnSLhDbJQZWWN4EmVUNyVCiyTUxO-7w5C1hcvfTTWiqkA/viewform>), Başvurularda eğitim-öğretim haftaları içerisinde öğrencilere öncelik verilmektedir. Online ve yüzyüze danışma seçenekleri danışanlara formlarda sunulmakta ayrıca pandemi nedeniyle izolasyon süreci veya zorunluluk oluşturduğu durumlarda yüzyüze başlatılan danışmalar da online olarak yürütülebilmektedir.

#### **B.2.1. Öğrenci Kabulü, Önceki Öğrenmenin Tanınması ve Kredilendirilmesi;**

PDR-UAM'da danışanların başvurusu sırasında danışanlara aşağıdaki bilgilendirmeler yapılmaktadır:

- ♣ Başvurunuz ve aşağıdaki formda dolduracağınız tüm bilgiler gizli tutulacaktır, PDR Merkezi ekibi dışında kimseyle paylaşılmayacaktır.
- ♣ Başvurunuz bize ulaştıktan sonra mümkün olan en yakın zamanda bir uzman psikolojik danışmana yönlendirilir ve randevu için size tercih ettiğiniz iletişim kanalından bilgi verilir. Yoğun dönemlerde randevu süreci 2-4 hafta sürebilmektedir.
- ♣ Acil durumlarda online başvuru sürecini beklemeden mesai saatleri içinde PDR Uygulama ve Araştırma Merkezimize gelmeniz, mesai saatleri dışında ise en yakın sağlık kuruluşuna ulaşmanız önerilir.
- ♣ Başvuru formunun sonunda uygun olduğunuz gün ve saatlerin sorulduğu bölüme mümkün olan en fazla gün ve saati belirtmeniz, randevu süreciniz için faydalı olacaktır.
- ♣ Görüşmelerin sıklığı ve süresine sizin ihtiyaç ve beklentinize, başvurduğunuz döneme ve PDR Merkezinin müsaitlik durumuna göre karar verilir. PRD

Merkezinin hizmet alanının ya da çalışma koşullarının dışında kalan ve/veya uzun dönemli psikolojik yardım ihtiyaçları için güvenilir ve uygun yardım kaynaklarına yönlendirme yapılır.

♣ Başvuru formunda ne hakkında yardım istediğiniz sorulmaktadır. Eğer almak istediğiniz yardım için bir başlık ifade edemiyorsanız, bu kısmı boş bırakabilirsiniz, ancak yardım istediğiniz ve kendinizde sorun olarak algıladığınız alana ilişkin bizlere bilgi vermeniz doğru uzmana yönlendirilebilmeniz açısından önemlidir.

♣ İlk randevunuza haber vermeden gelmediğiniz takdirde PDR-Merkezinden yardım almaktan vazgeçtiğiniz düşünülür. Bu durumda, istiyorsanız PDR-Merkezine ulaşarak başvurunuzu aktif hale getirmek sizin sorumluluğunuzdadır.

♣ Süreç ile ilgili sorularınız varsa bize sitemizde yer alan iletişim kanallarından ulaşabilir veya bizzat merkezimizi ziyaret edebilirsiniz.

(<https://docs.google.com/forms/d/e/1FAIpQLSdHytnSLhDbJQZWWN4EmVUNyVCiyTUxO-7w5CIhcvfTTWiqkA/viewform>)

## **B.2.2. Yeterliliklerin Sertifikalandırılması ve Diploma;**

PDR-UAM kapsamında yapılan eğitimlerde katılımcılara katılım sertifikası verilmektedir (<http://pdr.trabzon.edu.tr/tr/page/sosyal-beceri-gelistirme-egitimi/6500>) Ayrıca bireysel psikolojik yardım alan danışanların bazılarında belirli ölçme araçları süreç boyunca gelinen nokta somut şekilde izlenebilmektedir.

## **B.3. Öğrenci Merkezli Öğrenme, Öğretme ve Değerlendirme;**

Psikolojik danışma ve rehberlik temel ilkeleri arasında birey merkezlilik esastır ([https://acikders.ankara.edu.tr/pluginfile.php/44163/mod\\_resource/content/0/PDR%20Etik.pdf](https://acikders.ankara.edu.tr/pluginfile.php/44163/mod_resource/content/0/PDR%20Etik.pdf)). Birimimizdeki tüm uygulamalar bu esaslar doğrultusunda yürütülmektedir.

### **B.3.1. Öğretim Yöntem ve Teknikleri;**

Birimimizde yürütülen eğitimlerde, öğrenme-öğretme süreçlerinde aktif ve etkileşimli katılımı sağlayan güncel, disiplinler arası çalışmaya teşvik eden ve araştırma/öğrenme ve öğrenen odaklı öğretim yöntem ve teknikleri uygulanmaktadır. Uygulama ya da beceri kazanımı gerektiren eğitimlerde eğitimciler eşliğinde rol play, gösterip yaptırma gibi tekniklerden yararlanılmaktadır. Birimimizde eğitim veren kişilerin alanında uzman ve eğitim verme tecrübesi olan uzmanlardan seçilmesine dikkat edilmektedir. Yine de eğitim veren kişilerin ve eğitim sürecinin değerlendirilmesine yönelik katılımcı dönütlerinin alınmasına ihtiyaç vardır, bu konudaki çalışmalar hazırlık aşamasındadır.

### **B.3.2. Ölçme ve Değerlendirme;**

Program veya eğitimlerin ölçülmesine dair herhangi bir kriter bulunmamaktadır.

### **B.3.3. Öğrenci Geri Bildirimleri;**

PDR-UAM'dan yardım almak isteyen/yardım sürecinde olan danışanların mesai saatleri içerisinde merkezimizde bulunan telefonda ya da istedikleri zaman e-mail üzerinden kurum yetkililerimize ulaşabilmektedir ( <http://pdr.trabzon.edu.tr/tr/contact> ). Ayrıca yüzyüze yapılan başvuru ve bilgilendirme taleplerinde merkezimizdeki danışma masasında öğrencilere yardımcı olunmaktadır. Yine öğrencilerin sıkça sordukları sorular web sitesinde cevapları ile yayımlanarak kolaylık sağlanmaya çalışılmıştır ( <http://pdr.trabzon.edu.tr/tr/page/sikca-sorulan-sorular/25514> ). Mevcut durum ve memnuniyet analizine yönelik çalışmalar hazırlık aşamasındadır.

### **B.3.4. Akademik Danışmanlık;**

Öğrencilerin yaşadıkları akademik kaynaklı sorunlarda (sınav kaygısı, akademik erteleme, mesleki kaygı ve motivasyon sorunları gibi) bireysel psikolojik danışma uygulamaları yürütülmektedir. Ayrıca ihtiyaç halinde bu konularla ilgili grupla psikolojik danışma uygulamaları veya seminerler de düzenlenebilir. PDR-UAM kadromuz bu konuda uzman kişilerden oluşmaktadır.

### **B.4. Öğretim Elemanları (Öğretim Görevlileri);**

PDR-UAM'da görev yapmak üzere alınacak olan personelimiz Öğretim Üyesi Dışındaki Öğretim Elemanı Atamalarına tabi olmaktadır. Bu atamalar “Öğretim Üyesi Dışındaki Öğretim Elemanı Kadrolarına Yapılacak Atamalarda Uygulanacak Merkezi Sınav ile Giriş Sınavlarına İlişkin Usul ve Esaslar Hakkında Yönetmelik” çerçevesinde yürütülmektedir ( <https://www.mevzuat.gov.tr/mevzuat?MevzuatNo=28947&MevzuatTur=7&MevzuatTertip=5> )

#### **B.4.1. Atama, Yükseltme ve Görevlendirme Kriterleri;**

PDR-UAM'da iki (2) öğretim görevlisi (ders vermeyen) ile bir (1) kısmi zamanlı öğrenci hizmet vermektedir.

#### **B.4.2.Öğretim Yetkinliği;**

Merkezimiz kadrosunda bulunan uzmanlarımızın mesleki gelişimlerini sürdürmek ve becerilerini iyileştirmek için hem ulusal hem de uluslararası platformlarda düzenlenen etkinliklere katılımı hem üniversitemiz hem de birimiz tarafından teşvik edilmektedir.

#### **B.4.3. Eğitim faaliyetlerine yönelik teşvik ve ödüllendirme;**

Birimimizde öğretim görevlisi (ders vermeyen) kadrosunda bulunan personelimizin, uyguladıkları psikolojik danışma ve eğitsel performanslarının izlenmesi ve ödüllendirilmesine yönelik somut bir mekanizma bulunmamaktadır. Bununla birlikte Yükseköğretim Kurumu ve üniversitemiz tarafında güdümlü Akademik Teşvik Sistemi sayesinde öğretim elemanlarının faaliyetleri teşvik edilmektedir (<http://personel.trabzon.edu.tr/tr/page/akademik-tesvik/11939>).

#### **B.5. Öğrenme Kaynakları;**

##### **B.5.1. Öğrenme Ortamı ve Kaynakları;**

PDR-UAM, psikolojik danışma ve rehberlik faaliyetlerinin yanı sıra araştırma, eğitim ve seminer hizmetlerini yürütebilmek için yeterli kapasitede ortam ve kaynak bulunmaktadır. Mevcut danışma odaları, seminer odası, kütüphane, arşiv, çevrimiçi etkinlikler için bilgisayar, internet gibi imkanlar yeterli görülmektedir (<http://pdr.trabzon.edu.tr/tr/page/fiziki-olanaklar/6612>).

##### **B.5.2. Sosyal, Kültürel, Sportif Faaliyetler; Sosyal, Kültürel, Sportif Faaliyetler Öğrenci Toplulukları ve Bu Toplulukların Etkinlikleri**

PDR-UAM öğrencilerin sosyal-kültürel faaliyetlerini desteklemektedir. PDR Öğrenci Klübü ile işbirliği içerisinde olan, yapılan etkinliklerde uzmanlık alanları dahilinde destek veren (<http://egitimbilimleri.egitim.trabzon.edu.tr/tr/news-detail/iv-karadeniz-pdr-gunleri/30277>) merkezimizin diğer öğrenci klüplerinden gelecek taleplere de açık olduğu belirtilmelidir.

##### **B.5.3. Tesis ve Altyapılar;**

PDR-UAM’da danışanlar için ayrılmış bekleme alanları ve çay salonu bulunmaktadır (<http://pdr.trabzon.edu.tr/tr/page/fiziki-olanaklar/6612>)

#### **B.5. 4. Engelsiz Üniversite;**

Engelleri öğrenci ve personele yönelik hizmetlerin kalitesinin artırılması ve sorunlarının giderilmesi için Üniversitemiz bünyesinde kurulacak olan “Engelli Öğrenci Birimi” ve “Özel Eğitim Hizmetleri Uygulama ve Araştırma Merkezi” ile işbirliklerinin yapılması planlanmaktadır.

### **B.5.5.Psikolojik Danışmanlık ve Kariyer Hizmetleri;**

PDR-UAM’da 2020-2021 yılında toplam 121 kişiye psikolojik danışma hizmeti verilmiştir. Bu psikolojik danışma seansları yaklaşık 50 dakikalık sürelerde tamamlanmakta olup her danışan için ortalama 10 seans ayrılmaktadır. 2021 yılında toplam 864 seans yapılmıştır. Seanslardan bazıları online, bazıları yüzyüze yapılmıştır. Detaylı bilgiler 2020 ve 2021 yılı faaliyet raporlarında yer almakta olup web sitesinde yayınlanmıştır ( <http://pdr.trabzon.edu.tr/tr/page/faaliyet-raporlari/25515> ).

### **B.6. Programların İzlenmesi ve Güncellenmesi;**

PDR-UAM bireysel psikolojik danışma hizmetlerinde başvurular fazla sayıdadır. Bunlardan %70’i karşılanmış, %30’u ise sıraya alınmıştır. Başvuru yapanların daha çok arkadaş tavsiyesi ile gelmesi verilen hizmet konusundaki memnuniyet göstergesi olarak algılanmakla birlikte, danışanların hizmet sonrası memnuniyet ve görüşlerini bildirecekleri anketlerin hazırlanması planlanmaktadır.

## **C. ARAŞTIRMA VE GELİŞTİRME**

### **C.1. Araştırma Stratejisi**

#### **C.1.1. Kurumun Araştırma Politikası, Hedefleri ve Stratejisi**

Merkezimiz bünyesinde nitelikli araştırmaların yapılması ve araştırmaların, eğitim ve topluma katkı ile bütünleşmesini hedeflemektedir. Buna yönelik merkezimizin araştırma stratejisi, hedefleri ve bu hedeflerin kimler tarafından gerçekleştirileceği üniversitemizin 2021-2025 yılları için oluşturulan Stratejik Planı doğrultusunda planlanacaktır. Kalite Komisyonumuzun buna yönelik çalışmaları sürmektedir.

#### **C.1.2. Araştırma-Geliştirme Süreçlerinin Yönetimi ve Organizasyonel Yapısı;**

Araştırma strateji ve hedeflerimiz, hizmet verilen bireylerin ihtiyaçlarını anlamaya, karşılaşılan problemlerin çözümüne yönelik bilimsel bilgi, beceri ve müdahale yöntemleri üretmek üzerine kurulmuştur. Araştırma fırsatları, eğitimleri ile ilgili bilgilendirmeler takip edilmekte ve PDR-UAM ekibi ile paylaşılmaktadır.

#### **C.1.3. Araştırmaların Yerel / Bölgesel / Ulusal Kalkınma Hedefleriyle İlişkisi;**

Birimimiz araştırma amaçlarının gerçekleştirilmesi ile yerel, bölgesel ve ulusal kalkınma hedeflerine katkı sunmayı hedeflemektedir.

### **C.2. Araştırma Kaynakları**

#### **C.2.1. Araştırma Kaynakları**

PDR-UAM, araştırma ve geliştirme faaliyetlerini sürdürebilmek için uygun nitelik ve nicelikte fiziki altyapıya (bilgisayar, kütüphane, çalışma odası) sahiptir. Fakat merkezimizin farklı bir bütçesi bulunmamakta, gerekli olan diğer kaynaklar için bağlı bulunduğu Üniversite rektörlük biriminden yardım istenmektedir. Bu noktada farklı proje desteklerinden yararlanılması da planlanmaktadır. Bu amaçla hazırlıklar sürdürülmektedir.

### **C.2.2. Üniversite İçi Kaynaklar (BAP)**

Üniversite içi kaynaklardan olan Bilimsel Araştırma Projelerinden (BAP) araştırma hedefleri doğrultusunda faydalanmak üzere birimiz tarafından bir proje başvurusunda bulunulmuştur. Henüz değerlendirilme aşamasındadır.

### **C.2.3. Üniversite Dışı Kaynaklara Yönelim (Destek birimleri, yöntemleri)**

Araştırma ve geliştirme faaliyetlerinin geliştirilebilirliği ve sürdürülebilirliği açısından, kurumumuz elemanları tarafından üniversite dışı kaynaklardan araştırma projeleri (TÜBİTAK, PİKOM) destek alınma yönüne hedeflenmektedir.

### **C.2.4. Doktora Programları ve Doktora Sonrası İmkanlar**

Kurumumuz araştırma ve uygulama merkezi olduğu için kurumda doktora ve sonrası programlar bulunmamaktadır. Fakat üniversitemiz lisansüstü öğrencilerine yönelik psikolojik danışma ve rehberlik hizmetleri verilmektedir. Ayrıca Rehberlik ve Psikolojik Danışmanlık lisansüstü öğrencilerine yönelik mesleki gelişim seminerleri ve eğitimleri planlanmaktadır (<http://pdr.trabzon.edu.tr/tr/news-detail/emdr-nedir/36981> ).

## **C.3. Araştırma Yetkinliği**

### **C.3.1. Öğretim Elemanlarının Araştırma Yetkinliğinin Geliştirilmesi**

PDR-UAM, personelinin yetkinliğinin geliştirilmesi ve iyileştirilmesi konusunda eğitim, proje ve yayın vs yapımları konusunda cesaret vermektedir. Kadromuzda bulunan iki öğretim görevlimizden birisi 2021 yılında doktora eğitimini bitirmiş olup diğeri halen doktora eğitimine devam etmektedir. Ayrıca ulusal ve uluslararası geçerliliği olan kuruluşlardan psikolojik danışma müdahale becerileri konusunda farklı eğitimler almakta olan öğretim görevlilerine alanda çıkan güncel yaklaşımları takip etmeleri konusunda mümkün olan kolaylık ve destekler sağlanmaktadır.

### **C.3.2. Ulusal ve Uluslararası Ortak Programlar ve Ortak Araştırma Birimleri;**

Birimimizin 2021 yılı itibarıyla yürüttüğü ortak bir proje ya da program bulunmamaktadır.

Bu konuda işbirliklerinin geliştirilmesine yönelik çalışmalar sürdürülmektedir.



#### **C.4. Araştırma Performansı**

##### **C.4.1. Öğretim Elemanı Performans Değerlendirmesi**

Kurumumuzda öğretim elemanlarının araştırma performansının izlenmesine ve değerlendirmesine yönelik faaliyetler bulunmamaktadır.

##### **C.4.2. Araştırma Performansının İzlenmesi ve İyileştirilmesi**

Kurumda araştırma performansının izlenmesine ve değerlendirmesine yönelik değerlendirilmelerin yapılması önemli görülmekle birlikte nasıl yapılacağı planlama ve hazırlık aşamasındadır.

##### **C.4.3. Araştırma Bütçe Performansının Değerlendirilmesi**

PDR-UAM'ın bütçe performansını izlemeye yönelik uygulamalar bulunmamaktadır.

#### **D.TOPLUMSAL KATKI**

##### **D.1. Toplumsal Katkı Stratejisi**

###### **D.1.1. Toplumsal Katkı Politikası, Hedefleri ve Stratejisi;**

PDR-UAM'ın toplumsal katkı politikası ile hazırlıklar devam etmektedir. Bu faaliyetlerin ayrıca stratejik planda da yer alması planlanmaktadır. Bununla birlikte üniversitemizin 2021-2025 Dönemi Stratejik Planında (<https://trabzon.edu.tr/Images/Uploads/Trabzon%20%C3%9Cniversitesi%202021-2025%20Stratejik%20Plan%C4%B1.pdf>) “paydaşlarla iletişim ve etkileşimin geliştirilmesi” olarak belirlenen stratejik amaca yönelik faaliyetler gerçekleştirilmektedir. Ayrıca PDR-UAM'ın misyon, vizyon ve temel değerleri içerisinde toplumsal katkıya yönelik vurgulamalar da bulunmaktadır (<http://pdr.trabzon.edu.tr/tr/page/misyon-vizyon/6494>).

###### **D.1.2. Toplumsal Katkı Süreçlerinin Yönetimi ve Organizasyonel Yapısı;**

Toplumsal katkı süreçlerinin yönetimi ve organizasyonel yapısı Müdürlüğümüzce yürütülmektedir.

##### **D.2. Toplumsal Katkı Kaynakları;**

Merkezimiz psikolojik danışmanlık, konferans ve seminer şeklinde katkı sağlamaktadır.

Topluma katkı için herhangi bir mali kaynağa sahip değildir.

**D.2.1 Kaynaklar;** Toplumsal katkı etkinliklerine ayrılan mali kaynağımız bulunmamaktadır.

**D.3. Toplumsal Katkı Performansı;** Birimimiz toplumsal katkı amacıyla yürüttüğü faaliyetleri periyodik olarak izlemekte ve sürekli iyileştirmek için çaba sarf etmektedir.

**D.3.1. Toplumsal Katkı Performansının İzlenmesi ve İyileştirilmesi;** Birimimiz toplumsal doğrultusunda yürüttüğü faaliyetleri sürekli iyileştirmek için çalışmaktadır.

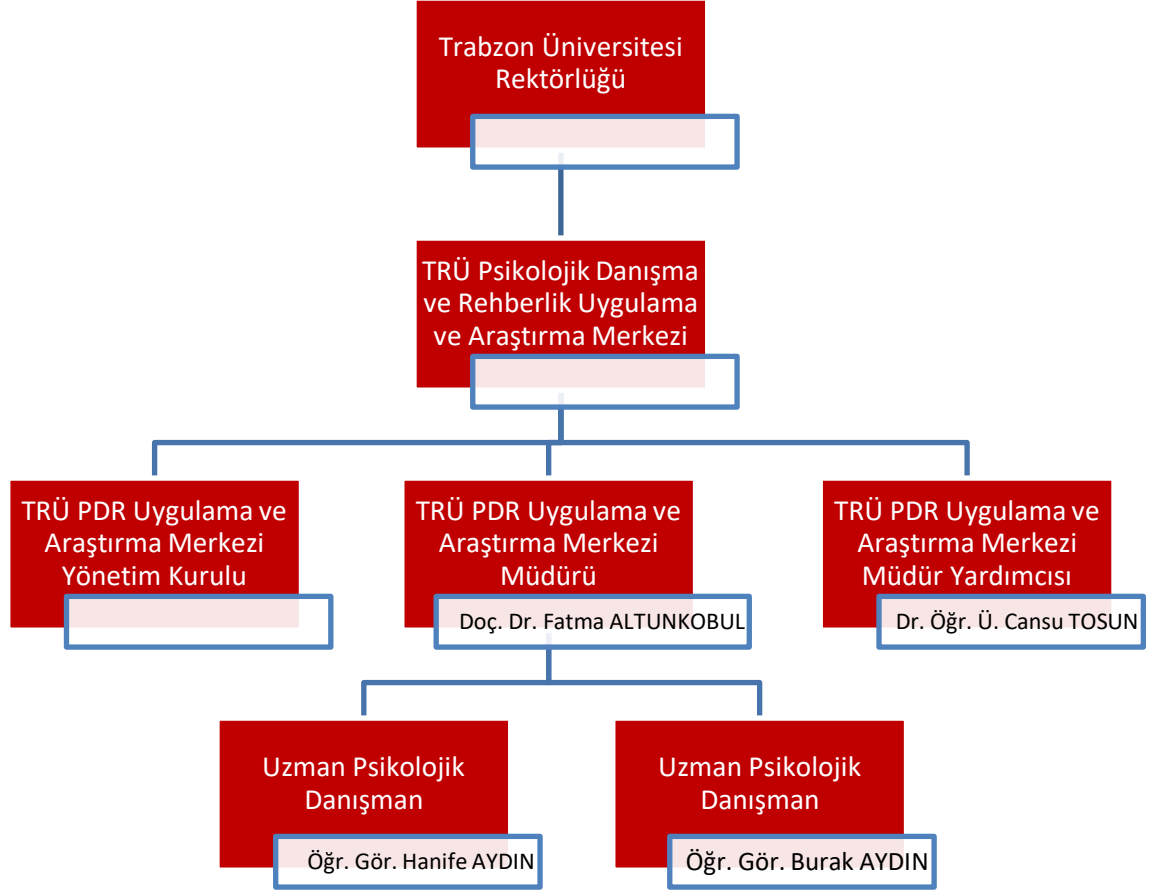
## **E. YÖNETİM SİSTEMİ**

### **E.1. Yönetim ve İdari Birimlerin Yapısı**

#### **E.1.1. Yönetim Modeli ve İdari Yapı;**

Rektörlük birimine bağlı olarak görev yapan merkez yönetiminde merkez müdürü, bir müdür yardımcısı ve yönetim kurulu yer almaktadır. Merkez müdürü üç yıl için doğrudan Rektör tarafından atanır. Süresi biten müdür tekrar atanabilir. Müdür yardımcısı; Müdürün önerisi üzerine, Rektör tarafından Üniversitenin öğretim elemanları arasından üç yıllığına görevlendirilir. Yönetim Kurulu; Müdür ve Rektör tarafından Üniversite öğretim elemanları arasından görevlendirilecek toplam beş üyeden oluşur. Yönetim Kurulu üyelerinin görev süresi üç yıldır. Süresi dolan üye tekrar görevlendirilebilir. Yönetim Kurulu olağan olarak iki ayda bir kez toplanır. Müdür gerekli gördüğü durumlarda Yönetim Kurulunu olağanüstü toplantıya çağırır. Yönetim Kurulunda kararlar oy çokluğu ile alınır. Oyların eşitliği halinde Müdürün oyu yönünde karar verilmiş sayılır. Yönetim Kurulu yetkilerini uygun gördüğü ölçülerde Müdüre devredebilir. (<https://trabzon.edu.tr/Images/Uploads/psikolojik.pdf>).

Merkezimiz organizasyon şeması oluşturulmuş ve aşağıda görüldüğü gibi web sitesinde paylaşılmıştır (<http://pdr.trabzon.edu.tr/tr/page/organizasyon-semasi/25418>).



### **E.1.2. Süreç Yönetimi**

Birimimizde yürütülen çalışmalara ilişkin iş akışlarının oluşturulması ve tüm süreçlerin ayrıntılı şekilde tanımlanmasına yönelik çalışmalar sürmektedir.

### **E.2. Kaynakların Yönetimi;**

Kurum Müdürü, Harcama Yetkilisi olarak yapılan tüm harcamalardan, kaynaklarının rasyonel ve verimli kullanılmasından, güvenlik önlemlerinin alınmasından, gerekli sosyal ve kültürel hizmetlerin sağlanmasından, bilimsel araştırma ve yayın faaliyetlerinin düzenli bir şekilde yürütülmesinden, birimdeki tüm faaliyetlerin takip, denetim, gözetim ve kontrollerinin sağlanmasından sonuçlarının alınması ve raporlanmasından sorumludur. Bu çalışmaların büyük bir kısmını müdür yardımcısını ve uzman personeli görevlendirerek yürütmektedir.

#### **E.2.1. İnsan Kaynakları Yönetimi**

Birimin ihtiyaçları arasında görev yapan öğretim görevlisi(uzman psikolojik danışman)ve idari personel sayısının artırılması yer almaktadır. Mevcut personel ile hizmetler sınırlı şekilde yürütülebilmektedir. Birimde görev yapan personel ilgili Kanunlar çerçevesinde istihdam edilmektedir. Her yıl tespit edilen personel ihtiyaçları Rektörlük Personel Daire Başkanlığına bildirilerek personel planlaması yapılmakta ve bu doğrultuda personel görevlendirme ve atamalar gerçekleştirilmektedir.

#### **E.2.2. Finansal Kaynakların Yönetimi;**

PDR-UAM'ın finansal gelir kaynakları bulunmamaktadır.

### **E.3. Bilgi Yönetim Sistemi**

Birim, yönetsel ve operasyonel faaliyetlerinin etkin yönetimini güvence altına alabilmek üzere gerekli bilgi ve verileri periyodik olarak topladığı, sakladığı, analiz ettiği ve süreçleri iyileştirilmeli kullandığı entegre bir bilgi yönetim sistemine sahip olmalıdır.

PDR-UAM'da kurum içi ve kurum dışı yazışmaları yürütebilmek amacıyla Üniversite Bilgi Yönetimi Sistemi (ÜBYS) kullanılmaktadır (<https://ubys.trabzon.edu.tr/>)\_Kullanılan sistemlerin güvenliği ve gizliliği Bilgi İşlem Daire Başkanlığı tarafından sağlanmaktadır. Merkezimizden psikolojik yardım alan bireylerden alınan bilgilerin güvenliği ve gizliliğine özellikle dikkat edilmektedir. Bu bilgiler merkeze ait hesaplarda (çevrimiçi ve çevrimdışı ulaşılabilecek şekilde) sadece konu hakkında eğitilmiş ve uzman personel tarafından ulaşılabilecek şekilde muhafaza edilmektedir. Ayrıca danışan-danışman gizliliği çerçevesinde danışma kayıtları fiziksel dosyalar halinde merkez arşivinde tutulmaktadır.

### **E.3.1. Entegre Bilgi Yönetim Sistemi**

Birimde kurumsal bilginin edinimi, saklanması ve kullanılmasına destek olacak bilgi yönetim sistemleri bulunmaktadır. Merkezimizin web sayfası sürekli güncellenmekte olup, güncelleme çalışmaları düzenli olarak devam etmektedir (<http://pdr.trabzon.edu.tr/tr>)

### **E.3.2. Bilgi Güvenliği ve Güvenilirliği**

Üniversite Bilgi Sistemi üzerinden yapılan yazışmalarda ve merkez ortamındaki bilgisayarlardaki bağlantılara yapılacak siber saldırılardaki gizliliğin ve güvenilirliğinin sağlanmasına yönelik çalışmalar Üniversitemiz Bilgi İşlem Daire Başkanlığı tarafından yürütülmektedir. Sistemlerde görülen eksiklik, aksaklık, yanlışlık, güvenlik açığı gibi sorunlar tespit edildiğinde önlem alınması veya düzeltilmesi için Üniversitemiz Bilgi İşlem Daire Başkanlığına bildirilmektedir (<http://bidb.trabzon.edu.tr/>)

### **E.4. Destek Hizmetleri**

Birimimiz, temizlik hizmetlerini rektörlük biriminden görevlendirilen personellerden almaktadır. Ayrıca kısmi zamanlı öğrenci istihdam edilerek sekreteryaya ve danışma hizmetleri yürütülmektedir.

#### **E.4.1. Hizmet ve malların uygunluğu, kalitesi ve sürekliliği**

Merkezimiz dışarıdan alınan destek hizmetlerinin uygunluğunu, kalitesini ve sürekliliğini kontrol ederek güvence altına almaktadır.

### **E.5. Kamuoyunu Bilgilendirme ve Hesap Verebilirlik**

PDR-UAM topluma karşı sorumluluğunun gereği olarak yürüttüğü faaliyetlerle ilgili kamuoyu; interaktif (yüz yüze) iletişim, yerel basın (<http://pdr.trabzon.edu.tr/tr/news-detail/prof-dr-mustafa-sahin-trt-trabzon-radyosu-canli-yayininda/25553>) ve web sitemiz (<http://pdr.trabzon.edu.tr/tr>) aracılığıyla bilgilendirilmektedir.

#### **E.5.1. Kamuoyunu Bilgilendirme ve Hesap Verebilirlik**

Merkeimizde yürütülen tüm süreçler (yönetme, eğitim-öğretim, araştırma faaliyetleri, sosyal ve kültürel etkinlikler, vb) Yönetmelikler, Yönergeler, Esaslar, Üniversitemizin Senato Kararları doğrultusunda şeffaflık ve hesap verilebilirlik ilkeleri uyumlu olarak yapılmaktadır. Birimin topluma karşı sorumluluğu gereği olarak, 2019, 2020 ve 2021 yılı sonunda faaliyet raporları hazırlanmış ve web sayfası üzerinden kamuoyu ile paylaşılmıştır (<http://pdr.trabzon.edu.tr/tr/page/faaliyet-raporlari/25515>)

## **Sonuç ve Deęerlendirme**

Psikolojik Danışma ve Rehberlik Uygulama ve Araştırma Merkezi Trabzon Üniversitesi'nin kuruluş yılından itibaren hizmet vermeye devam eden merkezlerden birisidir. Üniversitenin belirlemiş olduğu Stratejik Plan ve hedefleri doğrultusunda öğrenci ve personele yönelik hizmetlerini sürdürmektedir. Ayrıca toplumsal katkı sağlamaya dönük çalışmalar yapmaktadır. Merkezin fiziki imkanları yeterli olmakla birlikte personel açısından ciddi yetersizlikler söz konusudur. Merkez bünyesinde oluşturulan Kalite Komisyonu gerekli çalışmaları sürdürmekte olup, henüz hazırlık aşamasında olan pek çok hedefleri bulunmaktadır.